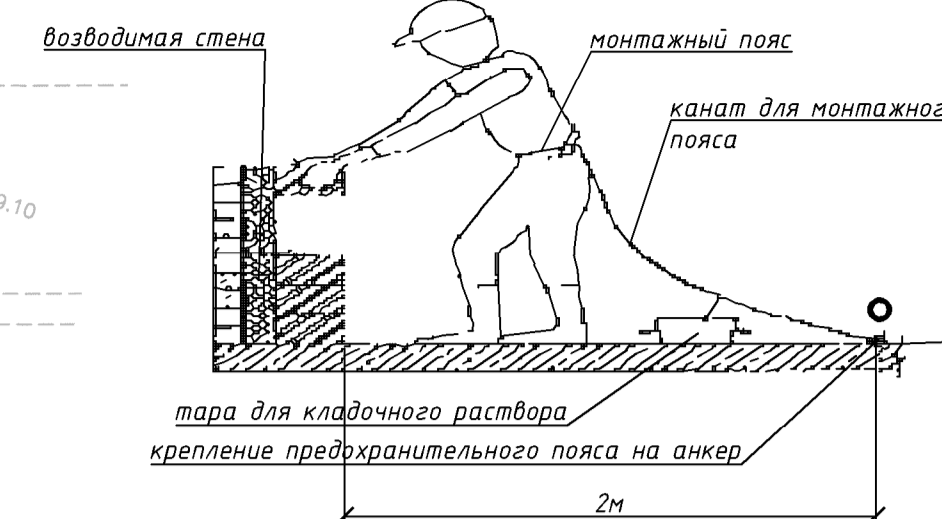
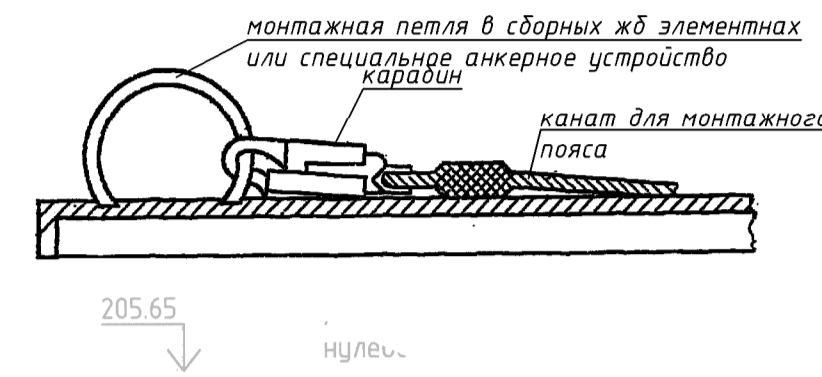


Стройгенплан на возведение надземной части здания М 1:500

Схема крепления страховочных поясов при ведении работ каменных работ



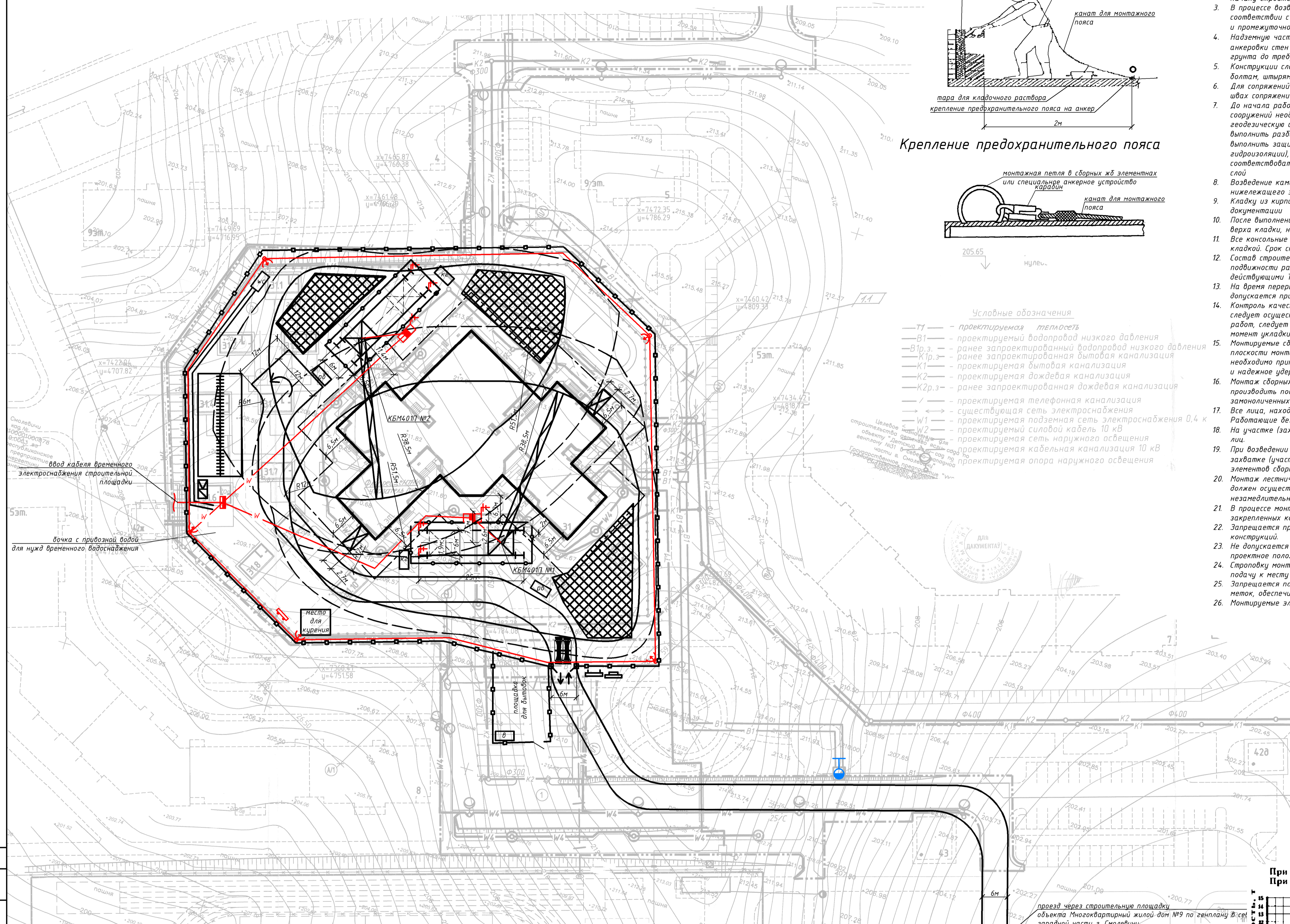
Крепление предохранительного пояса



Условные обозначения

- T1 — проектируемая теплотрасса
- В1 — проектируемый водопровод низкого давления
- В1р.з — ранее запроектированный водопровод низкого давления
- К1р.з — ранее запроектированная бытовая канализация
- К1 — проектируемая бытовая канализация
- К2 — проектируемая дождевая канализация
- К2р.з — ранее запроектированная дождевая канализация
- Т — проектируемая телефонная канализация
- С — существующая сеть электроснабжения
- W1 — проектируемая подземная сеть электроснабжения 0,4 кВ
- W2 — проектируемая силовая кабель 10 кВ
- W3 — проектируемая сеть наружного освещения
- W4 — проектируемая кабельная канализация 10 кВ
- W5 — проектируемая опора наружного освещения

- Примечание:
1. Монтаж производить в строгом соответствии с проектной документацией и ТКП 45-103-134-2018 Возведение строительных конструкций, зданий сооружений. Основные требования.
 2. До начала строительства должна быть принята строительная площадка по акту о соответствии выполненных внеплощадочных и внутриплощадочных подготовительных работ требованиям безопасности труда и готовности объекта к началу строительства в соответствии с ТКП 45-103-161 (приложение А).
 3. В процессе возведения строительных конструкций, зданий и сооружений необходимо выполнять геодезическую съемку в соответствии с ТКП 45-103-26 с составлением исполнительных схем и составлять акты освидетельствования скрытых работ и промежуточные приемы ответственных конструкций в соответствии с ТКП 45-103-161 (приложение А).
 4. Надземная часть здания возводится только после сооружения подземной части (монтаж несущих конструкций, анкеровки стен и заделки швов между плитами перекрытия) и обратной засыпки пазух до проектной отметки с уплотнением грунта до требуемого коэффициента уплотнения согласно проектной документации.
 5. Конструкции следует устанавливать в проектное положение по принятым в проектной документации ориентирам (рискам, долам, штырям) или специальным закладным изделиям, фиксирующим устройствам.
 6. Для сопряжений сборных железобетонных конструкций и сборных железобетонных с монолитными конструкциями перепады в швах сопряжений не допускаются.
 7. До начала работ по возведению каменных и армокаменных (далее – каменных) конструкций надземной части зданий и сооружений необходимо: предоставить акты промежуточных приемки оснований и фундаментов; выполнить исполнительную геодезическую съемку фундаментов, составить исполнительные схемы и нанести оси здания или сооружения на фундаменты; выполнить разбивочные работы по выносу осей и высланных отметок в соответствии с требованиями проектной документации; выполнить защиту возводимых конструкций от увлажнения со стороны фундамента (устройство горизонтальной гидроизоляции), а также со стороны примыкающих проходов и откосов. Вид защиты и места ее устройства должны соответствовать требованиям проектной документации. Ниже пола подвала также следует устраивать гидроизоляционный слой.
 8. Возведение каменных конструкций последующих этажей выполняется только после укладки несущих конструкций перекрытий нижележащего этажа, анкеровки стен и заделки швов между плитами перекрытия.
 9. Кладку из кирпича и изделий для каменной кладки необходимо выполнять с соблюдением перевязки швов согласно проектной документации.
 10. После выполнения кладки каждого этажа следует производить инструментальную проверку горизонтальности и отметок верха кладки, независимо от промежуточных проверок горизонтальности ее рядов.
 11. Все консольные железобетонные элементы должны быть обеспечены временными креплениями до их защелкивания вышележащей кладкой. Срок снятия временных креплений следует принимать в соответствии с проектной документацией.
 12. Состав строительных растворов заданной марки при отрицательных температурах, подвижность и сроки хранения подвижности растворов смесей должны соответствовать проектной документации и устанавливаться в соответствии с действующими ТНПА.
 13. На время перерыва в работе верх кладки следует накрывать для предохранения от обледенения и заноса снегом. Не допускается при перерывах в работе укладывать раствор на верхний ряд кладки.
 14. Контроль качества работ по возведению каменных и армокаменных конструкций зданий при отрицательных температурах следует осуществлять на всех этапах строительства. В журнале производства работ, кроме записей о составе выполняемых работ, следует фиксировать температуру наружного воздуха, количество добавок в растворе, температуру раствора в момент укладки.
 15. Монтируемые сборные конструкции до расстановки должны быть выверены по горизонтали, вертикали, в плоскости и из плоскости монтажных элементов и надежно закреплены. Для выверки и временного закрепления сборных конструкций необходимо применять фиксирующие и крепежно выверочные устройства и приспособления, обеспечивающие жесткую фиксацию и надежное удерживание монтируемой сборной конструкции в проектное положение.
 16. Монтаж сборных конструкций каждого вышележащего этажа (яруса) многоэтажного здания или сооружения следует производить после проектного закрепления всех конструкций нижележащего этажа (яруса) и достижения бетоном законченных стыков несущих конструкций прочности, указанной в проектной документации.
 17. Все лица, находящиеся на строительной площадке, обязаны носить каски защитные, застегнутые на подбородочные ремни. Работаящие без касок защитных и других необходимых средств индивидуальной защиты к выполнению работ не допускаются. На участке (захватке), где ведутся монтажные работы, не допускается выполнение других работ и нахождение посторонних лиц.
 18. При возведении зданий (сооружений) запрещается выполнять работы, связанные с нахождением работающих на одной захватке (участке) на этажах (ярусах), над которыми производится перемещение, установка и временное закрепление элементов сборных конструкций и оборудования.
 19. Монтаж лестничных маршей и площадок зданий (сооружений), а также грузопассажирских строительных подъемников (лифтов) должен осуществляться одновременно с монтажом конструкций здания. На смонтированных лестничных маршах следует немедленно устанавливать ограждения (постоянные или временные).
 20. В процессе монтажа конструкций зданий (сооружений) монтажники должны находиться на ранее установленных и надежно закрепленных конструкциях или средствах подмащивания.
 21. Запрещается пребывание работающих на элементах конструкций и оборудования во время подъема и перемещения конструкций.
 22. Не допускается нахождение работающих под монтируемыми элементами конструкций и оборудования до установки их в проектное положение.
 23. Стропжку монтируемых элементов следует производить в местах, указанных в рабочих чертежах, и обеспечить их подъем и подачу к месту установки в положение, близком к проектному.
 24. Запрещается подъем элементов строительных конструкций, не имеющих монтажных петель, отверстий или маркировки и меток, обеспечивающих их правильную строповку и монтаж.
 25. Монтируемые элементы следует поднимать плавно, без рывков, раскачивания и вращения.



Массы поднимаемых грузов

№ пп	Наименование	Масса ед., кг
1	Перемычки	100-600
2	Ригели	2600
3	Кирпич контейнер	2000
4	Плиты перекрытия	1000-4160
5	Ящики с раствором 0.6м3	1400
6	Шарнирно-панельные подмости	1100
7	Лестничные марши	2560
8	Лестничные площадки	1190

Грузовые характеристики крана КБМ401П вылет 40м



Условные обозначения

- ЖС - биотуалет
- Пункт очистки колес
- Ворота
- Временная дорога с направлением движения транспорта
- Пожарный щит
- Паспорт объекта
- Опасная зона крана
- Инвентарный контейнер для хранения строительных отходов
- Инвентарный контейнер для хранения бытовых отходов
- Защитно-охранное ограждение по ТКП 45-103-161-2009 высотой 2м
- Пожарный гидрант для нужд временного пожаротушения
- Место для курения
- Место временного складирования растительного грунта
- Места размещения светильников наружного освещения на опорах
- Сети временного электроснабжения
- Оборудование на которое требуется выполнить заземление
- Электрораспределительный щит
- Въездной стэнд с транспортной схемой
- Сети временного водоснабжения
- Зона открытого складирования и разгрузки транспорта
- Крановый рубильник
- Площадка для приема раствора и бетона
- Бочка с привозной водой
- Площадка для бытовых
- Защитный козырек над входами в здание
- Опасная зона падения груза со здания
- Ограждение крановых путей

		67/11-ППР	
"Детский сад-ясли по генплану №31 в северо-западной части г. Смоленска"			
Изм.	Кол.	Лист	№док
1	1	2	12.19
ПРОЕКТ ПРОИЗВОДСТВА РАБОТ		Стадия	Лист
стройгенплан на возведение надземной части здания		С	2
		Листов 4	
		ООО «Аналог-Строй»	